

วารสารประชาสัมพันธ์ผลงานการดำเนินงาน
องค์การบริหารส่วนตำบลตำบลดำหวู
อำเภอบ้านลาด จังหวัดเพชรบุรี
ประจำปี พ.ศ.2558

คำขวัญประจำตำบล
ขุนตำบลดำหวูตำบล ยลการ เท่เรือบก มรดกวัฒนธรรม
แข่งขันเรือยาวประเพณี มีดินน้ำพริกแกง
แหล่งข้าวหอมมือ ขึ้นชื่อน้ำตาลโตนด

ภาพถ่ายหน้าปก รูปศูนย์เด็กบ้านศาลาเขื่อนและรูปโครงการปลูกหญ้าแฝก

วิสัยทัศน์การพัฒนา

“องค์กรที่มีสมรรถภาพสูงในการสร้างสรรค์สังคมให้น่าอยู่”



วารสารประชาสัมพันธ์

องค์การบริหารส่วนตำบลตำบลดำหวู
อำเภอบ้านลาด จังหวัดเพชรบุรี

เจ้าของ	องค์การบริหารส่วนตำบลตำบ่อ		
บรรณาธิการ	นางสาวอภิสรภรณ์	เสนานาญธนพัฒน์	ปลัดองค์การบริหารส่วนตำบลตำบ่อ
กองบรรณาธิการ	นายอุเทน	สีสะอาด	ผู้อำนวยการกองช่าง
	นางสิริภัสสร	เมืองสุข	หัวหน้าส่วนการคลัง
	นายสุมาณะ	ฉ่ำมะนา	เจ้าหน้าที่วิเคราะห์รักษาการหัวหน้า
			สำนักงานปลัด
	นางสาวศิวรรจน์	บุญกุลธนพัฒน์	นักวิชาการศึกษารักษาการหัวหน้า
			ส่วนการศึกษาฯ พนักงานส่วนตำบลและ
			พนักงานจ้างทุกท่าน

ที่ปรึกษา

นายนิพล	วิเศษจนา	นายกองค์การบริหารส่วนตำบลตำบ่อ
นายอึ้งเอี่ยมละออง		รองนายกฯ
นายสาโรศ	โชคลาภ	รองนายกฯ
นางกัลยา	หอมรีน	เลขานุการนายกฯ

สารบัญ

สารจากนายก อบต.	1
สารจากประธานสภา อบต.	2
สารจาก ปลัด อบต.	3
สำนักปลัด ผักข้าวประชาสัมพันธ์	4-6
ข่าวสาร อบต.ส่วนการคลัง ผักข้าว	7-9
ข่าวสาร อบต.กองช่าง แจ้งข่าว	10
ส่วนการศึกษาฯ แจ้งข่าว	11-12
รายงานผลการปฏิบัติงานรายรับ-รายจ่าย ประจำปีงบประมาณ 2557	13
สรุปผลการดำเนินงานโครงการ /กิจกรรม ประจำปีงบประมาณ 2557	14-16
ประมวลภาพโครงการ/กิจกรรม ประจำปีงบประมาณ 2557	17-19
คำนิยามพื้นฐาน 12 ประการ ภายใต้นโยบายของ คสช.	20

สารจากนายก อบต.

รูปนายก

สวัสดีครับพ่อแม่พี่น้องชาวตำบลตำบ่อและท่านผู้อ่านวารสารทุกท่าน จากการดำรงตำแหน่งนายกองค์การบริหารส่วนตำบลตำบ่อ ผมตระหนักดีมาโดยตลอดถึงภาระหน้าที่ในการนำพาตำบลตำบ่อไปสู่ความเจริญก้าวหน้าตามนโยบายที่ผมได้แถลงไว้ต่อสภาองค์การบริหารส่วนตำบลตำบ่อ โดยที่ผมได้กำหนดนโยบายการพัฒนาในด้านต่าง ๆ อย่างต่อเนื่องและครอบคลุมทุกด้าน ไม่ว่าจะเป็นการพัฒนาด้านโครงสร้างพื้นฐาน เช่น ก่อสร้างถนน ปรับปรุงถนน ฝั่งท่อระบายน้ำ ติดตั้งประตูเหล็กปิด-เปิดน้ำ ขยายเขตไฟฟ้า ติดตั้งไฟแสงสว่าง การพัฒนาคุณภาพชีวิต เช่น สงเคราะห์และพัฒนาคุณภาพชีวิตผู้สูงอายุ ผู้พิการและผู้ป่วยเอดส์ การพัฒนาด้านทรัพยากรธรรมชาติและสิ่งแวดล้อม เช่น การปลูกหญ้าแฝกอันเนื่องมาจาก

พระราชดำริ จัดกิจกรรมอนุรักษ์สืบสานแม่น้ำเพชรบุรี การสืบสานวัฒนธรรมประเพณีที่ดั่งงามของท้องถิ่น เช่นการแห่เทียน
เข้าพรรษา การจัดแข่งขันเรือยาวประเพณีประจำปี

ซึ่งทุกสิ่งทุกอย่างที่กล่าวมาข้างต้นนั้นต้องอาศัยความร่วมมือร่วมใจของทุกฝ่ายโดยเฉพาะพ่อแม่พี่น้องชาวตำบล
ตำบลดำพร้าที่ให้ความร่วมมือในการพัฒนาด้วยดีตลอดมาจึงทำให้ตำบลตำบลดำพร้าของพวกเราที่มีความเจริญก้าวหน้าประชาชนในตำบล
มีความสุขอย่างยั่งยืน

ผมขอขอบพระคุณ ฝ่ายบริหาร ฝ่ายนิติบัญญัติ หน่วยงานราชการ พนักงานส่วนตำบล รวมถึงพ่อแม่พี่น้องชาว
ตำบลตำบลดำพร้าทุกท่านที่มีส่วนร่วมในการพัฒนาท้องถิ่นของพวกเราให้เจริญก้าวหน้า สร้างสุขชุมชนเข้มแข็งได้อย่างยั่งยืนต่อไป
ในอนาคต

สุดท้ายนี้ผมขออำนาจคุณพระศรีรัตนตรัยและสิ่งศักดิ์สิทธิ์ในสากลโลก จงดลบันดาลประทานพรให้พ่อแม่พี่น้องชาว
ตำบลตำบลดำพร้าทุกท่าน จงมีแต่ความสุข ความเจริญ โรคภัยไข้เจ็บไม่เบียดเบียน อายุมั่นขวัญยืน คิดสิ่งใดขอให้สมดังความ
ปรารถนาทุกประการ

ด้วยความนับถือ

นายนิพล วิเศษรจนา

นายกองค์การบริหารส่วนตำบลตำบลดำพร้า

2

สารจากประธานสภา อบต.

รูปประธานสภา

สวัสดีครับพ่อแม่พี่น้องชาวตำบลตำบลดำพร้ากระผมพร้อมเพื่อนสมาชิกองค์การบริหารส่วนตำบลตำบลดำพร้า มีความตั้งใจและ
มุ่งมั่นทำหน้าที่ของตนในฐานะผู้แทนของพ่อแม่พี่น้องในแต่ละหมู่บ้าน เพื่อรักษาผลประโยชน์ของท่านเป็นหลักภายใต้ความ
ร่วมมือและประสานงาน ในการพัฒนาท้องถิ่นของเราให้เจริญก้าวหน้าไปด้วยกันอย่างเท่าเทียมกัน สุขความเจริญก็จะ
เกิดขึ้นอย่างยั่งยืน

ซึ่งอำนาจหน้าที่ของกระผมและเพื่อนสมาชิกตามที่กฎหมายให้ไว้มีดังต่อไปนี้

- 1).ให้ความเห็นชอบแผนพัฒนาองค์การบริหารส่วนตำบล เพื่อเป็นแนวทางในการบริหารกิจการขององค์การบริหาร
ส่วนตำบล
- 2).พิจารณาและให้ความเห็นชอบร่างข้อบัญญัติองค์การบริหารส่วนตำบล ร่างข้อบัญญัติงบประมาณรายจ่าย
ประจำปี และร่างข้อบัญญัติงบประมาณรายจ่ายเพิ่มเติม
- 3).ควบคุมการปฏิบัติงานของนายกองค์การบริหารส่วนตำบลให้เป็นไปตามกฎหมาย นโยบาย แผนพัฒนาองค์การ
บริหารส่วนตำบล ข้อบัญญัติ ระเบียบ และข้อบังคับทางราชการ

ด้วยตระหนักในหน้าที่ที่ได้รับความไว้วางใจจากสภาแห่งนี้ ผมจะดำเนินกิจการของสภาตามอำนาจหน้าที่อย่างเต็มกำลังความสามารถ เพื่อให้พ่อแม่พี่น้องชาวตำบลตำหรุมีประโยชน์สุขตลอดไป

สุดท้ายนี้กระผมพร้อมเพื่อนสมาชิกองค์การบริหารส่วนตำบลตำหรุ ขอกราบอาราธนาคุณพระพระศรีรัตนตรัยสิ่งศักดิ์สิทธิ์ในสากลโลก ได้โปรดดลบันดาลให้ทุก ๆ ท่าน ประสบแต่ความสุข ความเจริญ ความสมหวัง และความสำเร็จทุกประการ

ด้วยความนับถือ

นายสอาด พรวนทอง
ประธานสภาองค์การบริหารส่วนตำบลตำหรุ

3

สารจากปลัด อบต.

รูปปลัด

องค์การบริหารส่วนตำบล เป็นหน่วยการบริหารราชการท้องถิ่นรูปแบบหนึ่งที่เกิดขึ้นตามพระราชบัญญัติสภาตำบลและองค์การบริหารส่วนตำบล พ.ศ. 2537 ตามนโยบายการกระจายอำนาจ นอกจากนั้นตามรัฐธรรมนูญปกครองราชอาณาจักรไทย พ.ศ. 2540 ได้ให้ความสำคัญต่อการปกครองท้องถิ่นอย่างมาก ทั้งการมีอิสระในการบริหารงาน และมีอำนาจรอบด้านเพื่อให้สามารถแก้ปัญหาของท้องถิ่นเอง และสามารถแก้ไขปัญหาและตอบสนองความต้องการของประชาชนในท้องถิ่นได้อย่างถูกต้อง รวดเร็ว มีประสิทธิภาพ ประกอบกับได้มีการประกาศใช้พระราชบัญญัติกำหนดแผนขั้นตอนการกระจายอำนาจให้แก่องค์กรปกครองส่วนท้องถิ่น พ.ศ. 2542 โดยพระราชบัญญัติดังกล่าว รัฐบาลต้องถ่ายโอนภารกิจจากบริหารราชการส่วนการ ส่วนภูมิภาค จำนวนมากไปยังองค์กรปกครองส่วนท้องถิ่นมากขึ้น

ซึ่งปัญหาความต้องการของประชาชนมีความหลากหลาย หัวใจสำคัญของการพัฒนาเพื่อตอบสนองความต้องการของประชาชน โดยยึดประชาชนเป็นศูนย์กลางควบคู่ไปกับระเบียบ ข้อบังคับของกฎหมายและหลักธรรมาภิบาลอันได้แก่ หลักคุณธรรม หลักนิติธรรม หลักความคุ้มค่า หลักความโปร่งใส หลักการมีส่วนร่วม หลักความรับผิดชอบ อันจะนำไปสู่การอยู่ร่วมกันอย่างมีความสุข

สุดท้ายนี้ ดิฉันขอขอบคุณทุกท่านที่ได้ให้ความร่วมมือในการพัฒนา อบต.ตำหรุให้เจริญก้าวหน้าด้วยดีตลอดมา และหวังเป็นอย่างยิ่งว่าจะได้รับความร่วมมือที่ดีเช่นนี้ตลอดไป

นางสาวอภิสรภรณ์ เสนานาญธนพัฒน์
ปลัดองค์การบริหารส่วนตำบลตำหรุ

สำนักปลัดฝากข่าวประชาสัมพันธ์ ผู้สูงอายุ ผู้พิการ และผู้ป่วยเอดส์

ลงทะเบียนรับเบี้ยยังชีพผู้สูงอายุ

อบต.ตำหรุ จะพิจารณาตรวจสอบคุณสมบัติการลงทะเบียนผู้สูงอายุ ช่วงเดือนกันยายน ของทุกปี โดยฝากข่าวประชาสัมพันธ์ให้ท่าน

ผู้ใหญ่บ้าน ลงทะเบียนและรับรองผู้มีคุณสมบัติ

คุณสมบัติของผู้มีสิทธิได้รับเงินเบี้ยยังชีพผู้สูงอายุ

1. มีสัญชาติไทย
2. มีอายุ 60 ปีบริบูรณ์ขึ้นไป ณ วันที่จดทะเบียน (ในกรณีที่ทะเบียนราษฎร ระบุดูเฉพาะปีเกิด ให้ถือว่าบุคคลนั้นเกิดในวันที่ 1 มกราคมของปีนั้น)

3. มีภูมิลำเนาอยู่ในเขตองค์กรปกครองส่วนท้องถิ่นตามทะเบียนบ้าน

4. ไม่เป็นผู้ได้รับสวัสดิการหรือสิทธิประโยชน์อื่นใดจากหน่วยงานของรัฐ รัฐวิสาหกิจ หรือองค์กรปกครองส่วนท้องถิ่น ได้แก่ ผู้รับเงินบำนาญ เบี้ยหวัด บำนาญพิเศษ หรือเงินอื่นใดในลักษณะเดียวกัน ผู้สูงอายุที่อยู่ในสถานสงเคราะห์ของรัฐหรือองค์กรปกครองส่วนท้องถิ่น ผู้ที่ได้รับเงินเดือน ค่าตอบแทน รายได้ประจำ หรือผลประโยชน์ตอบแทนอย่างอื่นที่รัฐหรือองค์กรปกครองส่วนท้องถิ่นจัดให้เป็นประจำยกเว้น ผู้พิการ และผู้ป่วยเอดส์ ตามระเบียบกระทรวงมหาดไทย

กรณีจำเป็นไม่สามารถมาจดทะเบียนได้ ผู้สูงอายุอาจมอบอำนาจเป็นลายลักษณ์อักษรให้ผู้อื่นเป็นผู้ยื่นคำขอรับเงินเบี้ยยังชีพผู้สูงอายุแทนก็ได้

หลักฐานประกอบการจดทะเบียน ดังนี้

- บัตรประจำตัวประชาชน พร้อมสำเนา
- ทะเบียนบ้าน พร้อมสำเนา
- สมุดบัญชีเงินฝากธนาคาร ธกส. สาขาบ้านลาด

นโยบายรัฐบาลในการจ่ายเงินผู้สูงอายุแบบขั้นบันได

- อายุ 60-69 ปี ได้รับเบี้ยยังชีพ 600บาท
- อายุ 70-79 ปี ได้รับเบี้ยยังชีพ 700 บาท
- อายุ 80- 89 ปี ได้รับเบี้ยยังชีพ 800 บาท
- อายุ 90 ปี ขึ้นไป ได้รับเบี้ยยังชีพ 1,000 บาท

ในกรณีผู้สูงอายุที่มีสิทธิรับเงินเบี้ยยังชีพ ผู้สูงอายุย้ายทะเบียนบ้านไปองค์กรปกครองส่วนท้องถิ่นที่เคยจ่ายเบี้ยผู้สูงอายุเดิมยังคงจ่ายเงินเบี้ยยังชีพผู้สูงอายุจนกว่าจะสิ้นสุดปีงบประมาณนั้นหากมีความประสงค์จะรับเบี้ยยังชีพผู้สูงอายุกับองค์กรปกครองส่วนท้องถิ่นแห่งใหม่ ต้องไปจดทะเบียนเพื่อขอรับเบี้ยยังชีพผู้สูงอายุที่องค์กรปกครองส่วนท้องถิ่นแห่งใหม่ก่อนสิ้นปีงบประมาณ หากผู้สูงอายุเป็นผู้พิการด้วย มีสิทธิได้รับเบี้ยยังชีพผู้สูงอายุและเบี้ยยังชีพผู้พิการ

ลงทะเบียนแจ้งความพิการ

ภายในเดือนพฤศจิกายนของทุกปี ผู้ที่จดทะเบียนคนพิการแล้ว ให้มาลงทะเบียนและยื่นคำขอรับเงินเบี้ยยังชีพคนพิการ ด้วยตนเองต่อองค์กรปกครอง

คุณสมบัติของผู้มีสิทธิได้รับเงินเบี้ยยังชีพผู้พิการ

1. มีสัญชาติไทย
2. มีบัตรประจำตัวคนพิการ
3. มีภูมิลำเนาอยู่ในเขตอบต.ตำหรุ ตามทะเบียนบ้าน
4. ไม่เป็นบุคคลซึ่งอยู่ในความอุปการะของสถานสงเคราะห์ของรัฐ หรือตามบัญชีรายชื่อที่ปลัดกระทรวงการพัฒนาสังคมและความมั่นคงของมนุษย์ประกาศกำหนด
5. ในกรณีคนพิการเป็นผู้ซึ่งต้องขังหรือจำคุกอยู่ในเรือนจำ ทักษสถาน หรือสถานคุมขังของกรมราชทัณฑ์ หรือเป็นผู้ซึ่งถูกควบคุมอยู่ในสถานพินิจและคุ้มครองเด็กและเยาวชน หรือศูนย์ฝึกและอบรมเด็กและเยาวชนของกรมพินิจและคุ้มครองเด็กและเยาวชน ให้ไปลงทะเบียนและยื่นคำขอรับเบี้ย

ความพิการต่อบังคับบัญชาการเรือนจำ ผู้อำนวยการทัณฑสถาน ผู้อำนวยการสถานพินิจและคุ้มครองเด็กและเยาวชน หรือผู้บริหารที่เรียกชื่ออย่างอื่นแล้วแต่กรณี

จดทะเบียนขอรับเบี้ยยังชีพผู้ป่วยเอดส์

วันรับจดทะเบียน ทุกวัน ในวันและเวลาราชการ

- ผู้ป่วยเอดส์ได้รับเบี้ยยังชีพ คนละ 500 บาท/เดือน

คุณสมบัติผู้ที่จะขอรับความช่วยเหลือ

1. ต้องเป็นผู้ที่แพทย์ได้รับรองและทำการวินิจฉัยแล้ว

<p>4. กรณีผู้อื่นเป็นผู้ยื่นเอกสารแทน หรือผู้สูงอายุมีความประสงค์โอนเงินเบี้ยยังชีพเข้าบัญชีผู้อื่น ต้องมีหนังสือมอบอำนาจ ตัวจริงพร้อมสำเนาบัตรประชาชน และทะเบียนบ้านของผู้รับมอบอำนาจ อย่างละ 1 ฉบับ</p>	<p>ส่วนท้องถิ่นที่ตนมีภูมิลำเนาอยู่ - ผู้พิการได้รับเบี้ยยังชีพ คนละ 500 บาท/เดือน วันรับลงทะเบียน ตั้งแต่วันที่ 1-30 พฤศจิกายน ในวันและเวลาราชการ</p>	<ol style="list-style-type: none"> 2. ถูกทอดทิ้ง ขาดผู้อุปการะดูแล ไม่สามารถประกอบอาชีพเลี้ยงตนเองได้ 3. มีรายได้ไม่เพียงพอแก่การยังชีพ 4. มีทะเบียนบ้านอยู่ในเขตอบต.ตำหฺร 5. ได้รับความเห็นชอบจากคณะผู้บริหารองค์การบริหารส่วนตำบลตำหฺร
---	---	--

มารู้จักอาเซียนกันเถอะ



อาเซียน คืออะไร ?

อาเซียน คือ สมาคมประชาชาติแห่งเอเชียตะวันออกเฉียงใต้ (Association of South East Asian Nations หรือ ASEAN) โดยการจัดตั้งในครั้งแรกมีจุดประสงค์เพื่อส่งเสริมและร่วมมือในเรื่องสันติภาพ, ความมั่นคง, เศรษฐกิจ, องค์ความรู้, สังคม วัฒนธรรม บนพื้นฐานความเท่าเทียมกันและประโยชน์ร่วมกันของประเทศสมาชิก

ประเทศอาเซียนมีกี่ประเทศ ?

มี ๑๐ ประเทศ ได้แก่ บรูไน กัมพูชา อินโดนีเซีย ลาว มาเลเซีย ฟิลิปปินส์ สิงคโปร์ ไทย เวียดนาม พม่า

สัญลักษณ์อาเซียน คืออะไร?

สัญลักษณ์อาเซียน คือ รูปวงข้าวสีเหลืองบนพื้นสีแดงล้อมรอบด้วยวงกลมสีขาวและสีน้ำเงิน

ผลประโยชน์ที่ไทยได้รับคืออะไร?

1. ประชากรเพิ่มเป็น 600 ล้านคนโดยประมาณ ทำให้เพิ่มศักยภาพในการบริโภค เพิ่มอำนาจการต่อรองในระดับโลก
2. Economy Scale ยิ่งผลิตมาก ยิ่งต้นทุนต่ำ
3. มีแรงดึงดูดเงินลงทุนที่อยู่นอกอาเซียนสูงขึ้น
4. ลีบเสียงย่อมดังกว่าเสียงเดียว

แล้วข้อดีและข้อเสียเราจะได้อะไรจากอาเซียนบ้าง ?

การเปลี่ยนแปลงที่จะเกิดขึ้น ก็จะมีทั้งข้อดีและข้อเสีย สิ่งที่จะเป็นไปได้ มีดังนี้

1. ไทยได้เปรียบเรื่องการท่องเที่ยว เพราะอยู่ในทำเลศูนย์กลางกว่าอีกหลายประเทศ
2. เศรษฐกิจไทยขยายตัว เพราะการเปิดเสรีด้านการค้า และประชากรอาเซียน 10 ประเทศรวมทั้งอาเซียน +3 และอาเซียน +6 รวมอยู่ในตลาดเดียวกัน
3. ต่างฝ่ายต่างได้รับประโยชน์ จากการแลกเปลี่ยนความรู้และเทคโนโลยีระหว่างกัน
4. มีความเจริญครอบคลุมมากขึ้น จากการพัฒนาถนนเชื่อมต่อกัน
5. ราคาสินค้าอุปโภคบริโภคถูกลง จากการนำเข้าวัตถุดิบปลอดภาษี และการนำเข้าสินค้าเกษตรราคาถูกจากประเทศสมาชิก
6. ผู้ประกอบการไทยสามารถย้ายฐานการผลิตไปยังประเทศสมาชิกที่มีค่าแรงถูกกว่าได้เพื่อลดต้นทุน
7. พลเมืองไทยที่อ่อนด้อยด้วยภาษาอังกฤษ จะหางานทำยากขึ้น
8. แรงแงานต่างด้าวแย่งใช้บริการพื้นฐานต่างๆ กับคนไทย เช่น โรงพยาบาล ไฟฟ้า ประปา

9. มีปัญหาหาสาเหตุติด อาชญากรรม ปัญหาสังคม และสิ่งแวดล้อมเพิ่มขึ้น จากการเปิดด่านชายแดนที่เดินเข้าออกสะดวก และ ประชากรไม่รู้รัฐธรรมนูญและกฎหมายไทย ของพลเมืองอาเซียนชาติอื่น

6

ผลกระทบมีอะไรบ้าง?

1. การศึกษาในภาพใหญ่ของโลก มีการเปลี่ยนแปลงอย่างรุนแรง ต้องไม่ให้เกิดการเปลี่ยนแปลงนี้มากระชากลากเราไปอย่าง ทุลักทุเล เราต้องเตรียมความพร้อมทันที ตลอดเวลา โดยเฉพาะบุคลากรต้องตามให้ทันและยืดหยุ่นปรับตัวให้รับสถานการณ์ ได้
2. ภาษาอังกฤษจะเป็นภาษากลางของ ASEAN บุคลากรและนักศึกษา ต้องเพิ่มทักษะทางด้านภาษาอังกฤษ ให้สามารถ สื่อสารได้
3. ปรับปรุงความเข้าใจทางประวัติศาสตร์ เพื่อลดข้อขัดแย้งในภูมิภาคอาเซียน (Conflict Management) จึงต้องคำนึงถึง การสร้างบัณฑิตให้มีความรู้ความเข้าใจเรื่อง ASEAN ให้มากขึ้น
4. สร้างบัณฑิตให้สามารถแข่งขันได้ใน ASEAN เพิ่มโอกาสในการทำงาน ไม่เช่นนั้น จะถูกแย่งงานเพราะเกิดการเคลื่อนย้าย แรงงาน/บริการอย่างเสรี คณะกรรมการวิชาชีพ สภาวิชาชีพ ต้องเตรียมการรองรับผลกระทบนี้อย่างเร่งด่วน
5. โอกาสในการเป็น Education Hub โดยอาศัยความได้เปรียบในเชิงภูมิศาสตร์ของประเทศไทย แต่ต้องเน้นในเรื่องของ คุณภาพการศึกษาเป็นตัวนำ
6. เราต้องการเครื่องมือในการ Transform คน การเรียนแบบ PBL หรือ Project Based Learning น่าจะได้มีการวิจัยอย่าง จริงจังและนำมาปรับใช้ ห้องเรียนไม่ใช่แค่ห้องสี่เหลี่ยมเล็กๆอีกต่อไป ต้องเพิ่มการเรียนรู้จากชีวิตจริง ลงมือทำเป็นทีม อยู่คน ละประเทศก็ทำร่วมกันได้ด้วยไม่มีข้อจำกัดทางด้านเทคโนโลยีการสื่อสาร ประเด็นนี้ อาจารย์จะสอนได้ยากขึ้น แต่เป็นผู้ที่ ช่วยให้นักศึกษาสามารถเรียนรู้ได้ แสดงว่า อาจารย์ต้องมีความพร้อมมากกว่าเดิมและเก่งจริงๆ

ข่าวสาร อบต.

ส่วนการคลัง ฝากบอก

ข่าวสารส่วนการคลัง แนะนำการชำระภาษีท้องถิ่น

ภาษีโรงเรือนและที่ดิน

ภาษีที่จัดเก็บจากอาคารบ้านเช่าร้านค้าโรงเรือนหรือสิ่งปลูกสร้างอื่นๆ และบริเวณที่ดินที่ปกติใช้ร่วมไปกับโรงเรือนนั้น เช่น บ้านพักโฮมสเตย์ ร้านค้า ร้านอาหาร โรงเรือนอื่นๆ หรือบ้านเช่าต่างๆ ตามลักษณะ ขนาด ทำเลที่ตั้ง

เอกสารหลักฐานที่นำมาใช้ในการติดต่อ

- 1.สำเนาใบขออนุญาตปลูกสร้างอาคาร
- 2.สำเนาสัญญาเช่า
- 3.ทะเบียนพาณิชย์, ทะเบียนมูลค่าเพิ่ม
- 4.สำเนาทะเบียนบ้าน, บัตรประจำตัวประชาชน
- 5.แผนที่แสดงที่ตั้งโรงเรือน
- 6.หนังสือมอบอำนาจพร้อมติดอากร(กรณีมอบอำนาจ)

การยื่นประเมิน, ชำระภาษี และการ อุดหนุน

1. เจ้าของทรัพย์สินหรือผู้มอบอำนาจ ยื่นแบบแสดงรายการ (ภ.ร.ด.2) ตั้งแต่เดือนมกราคม ถึงเดือน กุมภาพันธ์ (ผู้ใดละเลยไม่ยื่นแบบแสดงรายการมีความผิดโทษปรับ 200 บาท และเรียกเก็บย้อนหลังได้ไม่เกิน 10ปี)
2. ผู้รับประเมินต้องชำระเงินภายใน 30 วันนับตั้งแต่ได้รับและแจ้งประเมิน (ภ.ร.ด.๘)
3. หากผู้รับประเมินไม่พอใจในการประเมินให้ยื่นคำร้องขออุทธรณ์ภายใน 15วัน นับแต่วันที่ได้รับแบบแจ้งการประเมิน (ภ.ร.ด.8)

ชำระค่าภาษีเกินกำหนด 30 วันให้เสียเงินเพิ่มดังนี้

- 1.ถ้าชำระไม่เกิน ๑ เดือนนับแต่วันพ้นกำหนดเวลาให้เพิ่ม 2.5%

การแจ้งห้องเช่าว่างและพื้นที่ที่ไม่ได้ใช้ประโยชน์

ให้แจ้งภายในวันที่ 15 ของทุกเดือน ณ.งานจัดเก็บรายได้ ส่วนการคลัง องค์การบริหารส่วนตำบลตำหรุ

ภาษีป้าย

เป็นภาษีจัดเก็บจากป้ายแสดงชื่อ ยี่ห้อ หรือเครื่องหมายการค้าหรือโฆษณา เพื่อหารายได้ไม่ว่าจะแสดงไว้ที่วัตถุใดหรือทำให้ปรากฏด้วยวิธีอื่นใด

เอกสารหลักฐานที่ใช้ในการติดต่อ

- 1.สำเนาทะเบียนบ้าน บัตรประจำตัวประชาชน
- 2.สำเนาหนังสือรับรองสำนักงานทะเบียนหุ้นส่วนบริษัท
- 3.รายละเอียดเกี่ยวกับป้ายลักษณะข้อความ ขนาดภาพรูปร่าง และรูปของป้าย
- 4.สถานที่ติดตั้งหรือแสดงป้าย

การยื่นแบบการประเมิน และชำระภาษีป้าย

- 1.เจ้าของหรือผู้ครอบครองป้ายยื่นแบบตั้งแต่เดือนมกราคมถึงเดือนมีนาคม ถ้าไม่สามารถหาตัวเจ้าของได้ ให้ผู้ครอบครองอาคารหรือเจ้าของที่ดินที่ป้ายนั้นตั้งอยู่เป็นผู้มีหน้าที่เสียภาษีป้าย
- 2.ชำระภาษีป้ายภายใน 15 วันนับแต่ได้รับแจ้งการประเมินจากพนักงานเจ้าหน้าที่
- 3.ภาษีป้ายตั้งแต่ 3,000 บาท ขึ้นไปสามารถผ่อนชำระเป็น 3 งวดได้ งวดละเท่าๆ กัน และแจ้งความจำนงเป็นตัวหนังสือก่อนครบกำหนดเวลาชำระหนี้

การอุดหนุน

- 1.ผู้มีหน้าที่เสียภาษีป้ายได้รับแจ้งการประเมินแล้ว ถ้าเห็นว่าไม่ถูกต้อง ให้ยื่นคำร้องอุทธรณ์ต่อ
- 2.ถ้าเกิน 1 เดือน แต่ไม่เกิน 2 เดือน ให้เพิ่มร้อยละ 5%
- 3.ถ้าเกิน 2 เดือน แต่ไม่เกิน 3 เดือน ให้เพิ่มร้อยละ 7.5%
- 4.ถ้าเกิน 3 เดือน แต่ไม่เกิน 4 เดือน ให้เพิ่มร้อยละ 10%
- 5.ถ้าเกิน 4 เดือน ขึ้นไปให้ยึดและขายทอดตลาดทรัพย์สินโดยมิต้องมีคำสั่งศาล

ผู้ใดจงใจไม่ยื่นแบบแสดงรายการภาษีป้ายต้องระวางโทษปรับ ตั้งแต่ 5,000 บาท ถึง 50,000 บาท

ผู้ใดไม่แสดงชื่อ-ที่อยู่ เจ้าของป้ายให้ชัดเจนที่มุมขวาด้านล่างของป้ายซึ่งติดตั้งบนอาคารหรือที่ดินผู้อื่นและมีพื้นที่
เกิน 2 ตารางเมตร ระวังโทษปรับวันละ 100 บาท เรียงรายวันระยะเวลาทำผิด

ผู้ใดไม่แจ้งการรับโอนป้ายภายใน 30 วัน ตั้งแต่วันรับโอนต้องระวังโทษปรับตั้งแต่ 1,000 บาท ถึง 10,000

บาท

อัตราภาษีป้าย

1. ป้ายที่มีอักษรไทยล้วนอัตรา 3 บาท ต่อ 500 ตารางเซนติเมตร
2. ป้ายที่มีอักษรไทยปนต่างประเทศหรือปนภาพเครื่องหมายอัตรา 3 บาท ต่อ 500 ตารางเซนติเมตร
3. ป้ายที่ไม่มีอักษรไทยหรือมีบางส่วนอยู่ในอักษรต่างประเทศ คิดอัตรา 40 บาท ต่อ 500 ตารางเซนติเมตร
- ป้ายที่คำนวณแล้วต่ำกว่า 200 บาท ให้เสียป้ายละ 200 บาท

ภาษีค้างชำระ

1. ไม่ยื่นแบบภายในกำหนดเสียเงินเพิ่ม 10% ของค่าภาษี
2. ยื่นรายการไม่ถูกต้อง ค่าภาษีน้อยลงต้องเสียเงินเพิ่ม 10% ของค่าภาษีประเมินเพิ่มเติม
3. แจ้งจำนวนเนื้อที่ดินไม่ถูกต้อง ค่าภาษีน้อยลงต้องเสียเงินเพิ่มอีก 1 เท่า ของค่าภาษีประเมินเพิ่ม
4. ชำระภาษีเกินกำหนด 30 เมษายน ต้องเสียเงินเพิ่มร้อยละ 2 ต่อเดือนของค่าภาษี เศษของเดือนนับเป็นหนึ่งเดือนพนักงานเจ้าหน้าที่ ตามแบบ ภ.ป. 3 ภายใน 30 วัน นับแต่วันที่ได้รับแจ้งการประเมิน

การจดทะเบียนพาณิชย์ จาก กรมพัฒนาธุรกิจการค้า สู่อองค์กรปกครองส่วนท้องถิ่น

ผู้มีหน้าที่จดทะเบียนพาณิชย์

ผู้มีหน้าที่จดทะเบียน คือ บุคคลธรรมดาคนเดียวหรือหลาย (ห้างหุ้นส่วนสามัญ) หรือนิติบุคคล รวมทั้งนิติบุคคลที่ตั้งขึ้นตามกฎหมายต่างประเทศที่มาตั้งสำนักงานสาขาในประเทศไทย ซึ่งประกอบกิจการค้าอันเป็นพาณิชย์กิจการตามที่กระทรวงพาณิชย์กำหนด

กิจการค้าที่เป็นพาณิชย์กิจการที่ต้องจดทะเบียนพาณิชย์

ผู้ประกอบการค้าดังต่อไปนี้ต้องจดทะเบียนพาณิชย์ คือ

1. การทำโรงสีข้าว และการทำโรงเลื่อยที่ใช้เครื่องจักร
2. การขายสินค้าอย่างเดียวหรือหลายอย่าง
3. นายหน้าหรือตัวแทนค้าต่างซึ่งทำการเกี่ยวกับสินค้า
4. การประกอบหัตถกรรมหรืออุตสาหกรรม และขายสินค้าที่ผลิตได้
5. การขนส่งทางทะเล การขนส่งโดยเรือกลไฟ หรือเรือยนต์ประจำทาง การขนส่งโดยรถไฟ การขนส่งโดยรถราง การขนส่งโดยรถยนต์ประจำทาง การขายทอดตลาด การรับซื้อขายที่ดิน การให้กู้ยืมเงิน การรับแลกเปลี่ยน หรือซื้อขายเงินตรา ฯลฯ

9

6. ขายให้เช่า ผลิต หรือรับจ้างผลิต แผ่นซีดี แอปบันทึกรหัสวีดิทัศน์ แผ่นวีดิทัศน์ ดีวีดี เฉพาะที่เกี่ยวกับการบันเทิง และกิจการอื่น ๆ

7. ขายอัญมณีและเครื่องประดับซึ่งประกอบด้วยอัญมณี
8. ซื้อขายสินค้าหรือบริการโดยวิธีการใช้สื่ออิเล็กทรอนิกส์ผ่านระบบเครือข่ายอินเทอร์เน็ต
9. การบริการอินเทอร์เน็ต
10. การให้เช่าพื้นที่ของคอมพิวเตอร์แม่ข่าย
11. บริการเป็นตลาดกลางในการซื้อขายสินค้าหรือบริการโดยวิธีการใช้สื่ออิเล็กทรอนิกส์ผ่านระบบเครือข่ายอินเทอร์เน็ต

12. ผลิต รับจ้างผลิต แผ่นซีดี แอปบันทึกรหัส วีดิทัศน์ แผ่นวีดิทัศน์ ดีวีดี หรือแผ่นวีดิทัศน์ระบบดิจิทัลเฉพาะที่เกี่ยวกับการบันเทิง

13. การให้บริการเครื่องคอมพิวเตอร์เพื่อใช้อินเทอร์เน็ต
14. การให้บริการฟังเพลงและร้องเพลงโดยคาราโอเกะ
15. การให้บริการเครื่องเล่นเกมส์
16. การให้บริการตู้เพลง

17.โรงงานแปรรูปภาพ แกะสลักและการทำงานหัตถกรรมจากงาช้าง การค้าปลีก การค้าส่งงาช้าง และผลิตภัณฑ์จากงาช้าง

ผู้ประกอบการดังรายการข้างต้น ที่อยู่ในเขต อบต. ตำหฺร ที่ต้องการ ข้อมูลเพิ่มเติม สามารถติดต่อได้ที่ ส่วนการคลัง อบต. ตำหฺร โทรศัพท์ 0-3249-2386



10

ข่าวสาร อบต.

กองช่าง....แจ้งข่าว

กองช่าง ทำหน้าที่เกี่ยวกับงานออกแบบ เขียนแบบถนนอาคารสะพาน แหล่งน้ำ ฯลฯ งานประมาณการราคาค่าใช้จ่ายตามโครงการงานควบคุมอาคารงานการก่อสร้าง และซ่อมบำรุงทาง อาคาร สะพาน แหล่งน้ำ งานควบคุมการก่อสร้างงานอื่นที่เกี่ยวข้อง หรือได้รับมอบหมาย

หลักการขออนุญาตก่อสร้างอาคาร

การก่อสร้างอาคารตามพระราชบัญญัติ ควบคุมอาคาร พ.ศ. 2522 (ฉบับที่ 2) พ.ศ. 2535 (ฉบับที่ 3) พ.ศ. 2543 (ฉบับที่ 4) พ.ศ. 2550 ว่าด้วยการก่อสร้างอาคารตัดแปลง รื้อถอน เคลื่อนย้ายและใช้หรือเปลี่ยนการใช้อาคาร

- ต้องแจ้งขออนุญาตการก่อสร้างต่อเจ้าพนักงานขององค์การบริหารส่วนตำบลตำหฺร
- เอกสารที่ต้องใช้ประกอบการขออนุญาต
- สำเนาทะเบียนบ้านจำนวน 1 ฉบับ
- สำเนาบัตรประชาชนหรือสำเนาบัตรข้าราชการ จำนวน 1 ฉบับ
- สำเนาโฉนดที่ดิน น.ส.3ก. สค 1ถ่ายสำเนาหน้าหลังเท่าฉบับจริง จำนวน 1 ฉบับ
- แบบแปลนบ้าน(กรณีเป็นอาคาร คสล.2 ชั้นต้องมีวิศวกรรับรองแบบแปลนบ้าน จำนวน 2 ชุด)
- แผนผังบริเวณที่ก่อสร้าง จำนวน 2 ชุด
- ในกรณีที่มีชื่อเจ้าของที่ดินมากกว่า 1 คน ต้องมีหนังสือยินยอมจากผู้มีชื่อร่วมในที่ดินนั้นๆด้วย(เอกสารรับที่เจ้าพนักงาน)
- ในกรณีที่มีชื่อเจ้าของที่ดินติดจำนองธนาคารให้ผู้ขออนุญาตยื่นขอหนังสือยินยอมจากธนาคาร
- กรณีก่อสร้างในที่ดินของผู้อื่น ต้องมีหนังสือยินยอมจากเจ้าหน้าที่ดิน

หมายเหตุ : อาจมีเอกสารเพิ่มเติมทั้งนี้ขึ้นอยู่กับดุลยพินิจของเจ้าพนักงาน (เอกสารทุกแผ่นต้องเซ็นชื่อรับรองสำเนา)

การขุดดินและการถมดิน

ผู้ใดที่ประสงค์จะทำการขุดดิน โดยมีความลึกจากพื้นเกิน 3 เมตร หรือมีปากบ่อดินเกินหนึ่งหมื่นตารางเมตร (6 ไร่ 1 งาน) หรือมีความลึก หรือมีพื้นที่เจ้าพนักงานท้องถิ่นกำหนดไว้ และมีการถมดินที่มีความสูงของเนินดินเกินกว่าระดับที่ดิน ต่างเจ้าของที่อยู่ใกล้เคียงและมีพื้นที่ของเนินดินที่ถมไม่เกินสองพันตารางเมตร (1 ไร่ 1 งาน) ตามที่เจ้าหน้าที่เจ้าพนักงานท้องถิ่นกำหนด ต้องจัดให้มีระบายนํ้า เพียงพอที่จะไม่ก่อให้เกิดความเดือดร้อนแก่เจ้าของที่ดินข้างเคียง หรือบุคคลอื่น

ข้อบัญญัติองค์การบริหารส่วนตำบลตำหารุ

เรื่อง การติดตั้งบ่อดักไขมันบำบัดน้ำเสียในอาคาร พ.ศ. 2553

ตามพระราชบัญญัติสภาพัฒนาการและองค์การบริหารส่วนตำบล พ.ศ.2537แก้ไขเพิ่มเติมถึง(ฉบับที่ 6)พ.ศ.2552 มาตรา 67(2)และ พ.ร.บ.กำหนดแผนและขั้นตอนการกระจายอำนาจให้แก่องค์กรปกครองส่วนท้องถิ่น พ.ศ. 2542กำหนดให้องค์การปกครองส่วนท้องถิ่น มีหน้าที่เป็นหน่วยงานหลักในการกำจัดขยะมูลฝอยสิ่งปฏิกูลและน้ำเสีย ซึ่งการจัดการระบบบำบัดน้ำเสียในอาคารและครัวเรือนเป็นการแก้ไขปัญหาที่ต้นทางเป็นส่วนหนึ่งของการแก้ไขปัญหาคุณภาพน้ำ และมาตรา 71 ตามพระราชบัญญัติสภาพัฒนาการและองค์การบริหารส่วนตำบลฯ ดังกล่าวข้างต้น อาจออกข้อบัญญัติองค์การบริหารส่วนตำบล เพื่อใช้บังคับในเขตองค์การบริหารส่วนตำบลได้เท่าที่ไม่ขัดหรือแย้งต่อกฎหมายเพื่อปฏิบัติการให้เป็นไปตามอำนาจหน้าที่ขององค์การบริหารส่วนตำบล ในการนี้จึงกำหนดโทษปรับผู้ฝ่าฝืนด้วยก็ได้ องค์การบริหารส่วนตำบลตำหารุ จึงออกข้อบัญญัตินี้มาบังคับใช้ ดังนั้นประชาชนท่านใดที่กำลังจะปลูกสร้างบ้านใหม่ให้มาติดต่อเพื่อทราบข้อกำหนดและวิธีการติดตั้งบ่อดักไขมัน ได้ที่ อบต.ตำหารุในวันเวลาราชการ

สอบถามข้อมูลเพิ่มเติม สามารถติดต่อ ได้ที่ กองช่าง อบต.ตำหารุ โทรศัพท์ 0-3249-2386

11

ส่วนการศึกษา...แจ้งข่าว

องค์การบริหารส่วนตำบลตำหารุ มีศูนย์พัฒนาเด็กเล็ก จำนวน 1 ศูนย์ คือ ศูนย์พัฒนาเด็กเล็ก บ้านศาลาเขื่อนเปิดรับสมัครเด็กตั้งแต่ 2 ขวบครึ่ง ถึง 5 ขวบ เข้ารับการดูแลและส่งเสริมพัฒนาการให้เหมาะสมตามวัย เปิดรับสมัครทุกวัน ในเวลาราชการ ระหว่างเดือนมีนาคม ถึง เมษายน ของทุกปี

เอกสารประกอบการรับสมัคร ดังนี้

1. นำตัวเด็กมาแสดงในวันยื่นใบสมัคร
2. ใบสมัครของศูนย์พัฒนาเด็กเล็ก ที่กรอกข้อความสมบูรณ์
3. สำเนาสูติบัตร
4. สำเนาทะเบียนบ้าน (บิดา - มารดา - ผู้เรียน)
5. สำเนาบัตรประจำตัวประชาชน (บิดา - มารดา)
6. รูปถ่ายขนาด 1 นิ้ว จำนวน 3 รูป (ถ่ายไม่เกิน 6 เดือน)
7. สำเนาสมุดบันทึกสุขภาพ หรือใบรับรองแพทย์

สถานที่รับสมัคร ศูนย์พัฒนาเด็กเล็กบ้านศาลาเขื่อน ตำบลตำหารุ

สิ่งที่จะได้รับเมื่อเข้ารับการพัฒนาการ ณ ศูนย์พัฒนาเด็กเล็กบ้านศาลาเขื่อน ดังนี้

1. อาหารกลางวัน
2. อาหารว่าง
3. อาหารเสริม (นม)
4. เครื่องนอน
5. อุปกรณ์และสื่อการเรียนการสอนครบครัน

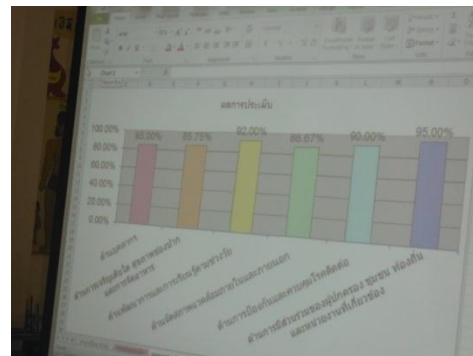
หากสนใจสอบถามรายละเอียดได้ที่ ที่ทำการองค์การบริหารส่วนตำบลตำหารุ หมายเลขโทรศัพท์

0-3249-2386 หรือศูนย์พัฒนาเด็กเล็กบ้านศาลาเขื่อน หมายเลขโทรศัพท์ 0-3249-2387



รางวัลแห่งความภาคภูมิใจ

ประชาชนชาวตำบลตำหรุ มีความภาคภูมิใจเป็นอย่างยิ่งที่ศูนย์พัฒนาเด็กเล็กบ้านศาลาเขื่อน ได้รับรางวัลต่างๆ มากมาย ซึ่งเป็นแรงบัลดาลใจให้เราชาวตำบลตำหรุ มีกำลังใจที่จะส่งเสริมพัฒนา ศูนย์พัฒนาเด็กเล็กบ้านศาลาเขื่อนให้ เจริญก้าวหน้ายิ่งขึ้นไป อันมีหลักฐานดังนี้



1. ได้รับโล่ประกาศเกียรติคุณ รางวัลชนะเลิศอันดับ 1 โครงการประกวดศูนย์เด็กเล็กคุณภาพจังหวัดเพชรบุรี ประจำปี 2557 จากสำนักงานสาธารณสุขจังหวัดเพชรบุรี

13

ตารางแสดงรายงานผลการปฏิบัติงาน

รายรับรายจ่าย ประจำปีงบประมาณ 2557

ตั้งแต่วันที่ 1 ตุลาคม 2556 – 30 กันยายน 2557

องค์การบริหารส่วนตำบลตำหรุ อำเภอบ้านลาด จังหวัดเพชรบุรี

รายรับตามงบประมาณ	ประมาณการ (บาท)	รับจริง (บาท)
1. หมวดภาษีอากร	45,700	54,034
2. หมวดค่าธรรมเนียม ค่าปรับและใบอนุญาต	57,900	138,156
3. หมวดรายได้จากทรัพย์สิน	89,000	150,413.90
4. หมวดรายได้เบ็ดเตล็ด	22,800	86,200
5. รายได้จากทุน	2,500	-
6. หมวดภาษีที่รัฐจัดสรร	10,209,600	11,991,760.14
7. หมวดเงินอุดหนุน	4,430,000	4,837,822
รวมงบประมาณรายรับจริงทั้งสิ้น	14,855,000	17,258,386.04
1. หมวดเงินอุดหนุนกำหนดวัตถุประสงค์	-	-
รวมเงินอุดหนุนที่รัฐบาลให้โดยระบุวัตถุประสงค์	-	-
1. หมวดเงินอุดหนุนเฉพาะกิจ	-	4,815,720
รวมหมวดเงินอุดหนุนเฉพาะกิจ	-	4,815,720
รวมรายรับทั้งสิ้น	14,855,000	22,074,106.04

รายจ่ายตามงบประมาณ	ประมาณการ(บาท)	จ่ายจริง(บาท)
1. หมวดงบกลาง	352,999	350,190.10
2. หมวดเงินเดือน (ฝ่ายการเมือง)	1,738,000	1,777,613.33
3. หมวดเงินเดือน (ฝ่ายประจำ)	3,326,510	3,325,101
4. หมวดค่าตอบแทน	57,900	46,344
5. หมวดค่าใช้จ่าย	1,638,905	1,451,003.72
6. หมวดค่าวัสดุ	839,500	763,236.35
7. หมวดค่าสาธารณูปโภค	184,000	152,152.04
8. หมวดเงินอุดหนุน	890,000	854,227.83
9. หมวดค่าครุภัณฑ์	154,800	102,684.93
10. หมวดค่าที่ดินและสิ่งก่อสร้าง	4,936,600	4,852,600
11. รายจ่ายอื่น	690,686	661,171

รวมรายจ่ายทั้งสิ้น	14,855,000	14,336,384.30
หมวดรายจ่ายที่จ่ายจากเงินอุดหนุนเฉพาะกิจ	-	4,815,720
รวมรายจ่ายทั้งสิ้น	14,855,000	19,152,104.30

14

สรุปผลการดำเนินงานโครงการ /กิจกรรม ประจำปีงบประมาณ 2557
องค์การบริหารส่วนตำบลตำบ่อ อำเภอบ้านลาด จังหวัดเพชรบุรี

1. ยุทธศาสตร์การพัฒนาด้านโครงสร้างพื้นฐาน

ลำดับ ที่	โครงการ	งบประมาณ	
		ตามข้อบัญญัติ	เบิกจ่ายจริง
๑.	ก่อสร้างถนน คสล.ซอย ๒ ช่วงที่ ๒ หมู่ ๓ บ้านตำบ่อใน	๑๖,๗๐๐	๑๕,๐๐๐
๒.	ก่อสร้างถนน คสล.ซอยบ้านนายประชา ทองจันทร์ หมู่ ๓ บ้านตำบ่อใน	๒๘๘,๑๐๐	๒๘๗,๐๐๐
๓.	ก่อสร้างถนน คสล.ซอยบ้านนางวิเชียร แสงสำราญ หมู่ ๑ บ้านศาลาเขื่อน	๒๓๓,๑๐๐	๒๓๓,๑๐๐
๔.	ก่อสร้างถนน คสล.ซอยบ้านนายบุญส่ง ดนตรี หมู่ ๒ บ้านระหารน้อย	๗๕,๐๐๐	๗๓,๐๐๐
๕.	ก่อสร้างถนน คสล.ถนนเลียบบ้านน้ำเพชร หมู่ ๑ บ้านศาลาเขื่อน	๘๑,๖๐๐	๘๐,๐๐๐
๖.	ก่อสร้างถนน คสล.ทางเข้าสหกรณ์เครดิตยูเนี่ยน หมู่ ๑ บ้านศาลาเขื่อน	๙๙,๖๐๐	๙๙,๖๐๐
๗.	ก่อสร้างถนน คสล.เรียบห้วยกระชาย หมู่ ๒ บ้านระหารน้อย	๕๑๓,๘๐๐	๕๑๒,๐๐๐
๘.	ก่อสร้างถนน คสล.เรียบห้วยแพบ หมู่ ๒ บ้านระหารน้อย	๓๐๙,๖๐๐	๓๐๘,๐๐๐
๙.	ก่อสร้างถนนลูกรัง จากหน้า อปต.-เขตตำบลท่าช้าง หมู่ ๒ บ้านระหารน้อย	๓๙๒,๙๐๐	๓๙๐,๐๐๐
๑๐	ปรับปรุงถนนลูกรัง เรียบคลองชลประทานฝั่งวัดระหารน้อย หมู่ ๒ บ้านระหารน้อย	๑๙๕,๓๐๐	๑๙๓,๐๐๐
๑๑	ก่อสร้างถนน คสล.ซอยบ้านนายเสย บุตรจันทร์ หมู่ ๓ บ้านตำบ่อใน	๓๙๑,๕๐๐	๓๙๑,๕๐๐
๑๒	ก่อสร้างถนน คสล.ถนนเลียบบ้านน้ำเพชร หมู่ ๖ บ้านท่ามะเกลือ	๔๒๒,๓๐๐	๔๒๐,๐๐๐
๑๓	ก่อสร้างถนน คสล.ซอยบ้านนางพรหม ไสวเวียง หมู่ ๔ บ้านตำบ่อ	๓๐,๗๐๐	๓๐,๐๐๐
๑๔	ก่อสร้างถนน คสล.เลียบบคลองชลประทาน หมู่ ๔ บ้านตำบ่อ	๕๕๑,๖๐๐	๕๕๑,๖๐๐
๑๕	ปรับปรุงถนนลูกรัง สะพานท้องกระทุ่ม-สุดเขตตำบลตำบ่อ หมู่ ๕ บ้านละหานใหญ่	๖๑๓,๒๐๐	๖๑๑,๐๐๐
๑๖	ฝังท่อระบายน้ำ บริเวณบ้านนายถนอม วงเพชร หมู่ ๑ บ้านศาลาเขื่อน	๒๘๔,๒๐๐	๒๘๐,๐๐๐
๑๗	ติดตั้งประตูเหล็ก ปิด-เปิดน้ำ บริเวณไร่นายบุญชู ชำนิศาสตร์ และบริเวณบ้านนายสว่าง ประหยัดทรัพย์ หมู่ ๑ บ้านศาลาเขื่อน	๗๔,๖๐๐	๗๔,๖๐๐
๑๘	ติดตั้งไฟฟ้าแสงสว่างสาธารณะเลียบบ้านน้ำเพชร หมู่ ๔ บ้านตำบ่อ	๑๙,๐๐๐	๙,๑๐๐

๑๙	ขยายเขตไฟฟ้าแรงต่ำ เลียบแม่น้ำเพชร หมู่ ๔ บ้าน ตำหารุ	๕๑,๖๐๐	๕๕,๓๔๓.๓๘
๒๐	ขยายเขตไฟฟ้าแรงต่ำ ซอย 1 หมู่ ๕ บ้านละหานใหญ่	๕๘,๕๐๐	๖๒,๘๘๔

2.ยุทธศาสตร์การพัฒนาด้านการพัฒนาด้านการส่งเสริมการศึกษา และพัฒนาคุณภาพชีวิต

ลำดับที่	โครงการ	งบประมาณ	
		ตามข้อบัญญัติ	เบิกจ่ายจริง
๑	อินเทอร์เน็ตตำบลเพื่อประชาชน	๔๒,๐๐๐	๓๗,๖๗๘.๙๘
3.	-จัดซื้อหนังสือพิมพ์ประจำสำนักงาน	๗,๓๐๐	๖,๕๙๐
๓.	จัดซื้อวัสดุ-อุปกรณ์และสื่อการเรียนการสอนให้ศูนย์พัฒนาเด็กเล็กบ้านศาลาเขื่อน	๑๔๗,๙๐๐	๑๔๖,๐๐๐
๔.	พัฒนาทักษะด้านภาษาอังกฤษ	๓๐,๐๐๐	๒๗,๙๖๘
๕.	อุดหนุนอาหารกลางวันและอาหารเสริม(นม)ให้แก่โรงเรียนและศูนย์พัฒนาเด็กเล็กในตำบล --จัดซื้ออาหารเสริม(นม)โรงเรียนวัดศาลาเขื่อน,โรงเรียนวัดอินจำปาและศูนย์พัฒนาเด็กเล็กบ้านศาลาเขื่อน -จ้างเหมาประกอบอาหารกลางวันให้ศูนย์พัฒนาเด็กเล็กบ้านศาลาเขื่อน -อุดหนุนอาหารกลางวันให้โรงเรียนวัดศาลาเขื่อนและโรงเรียนวัดอินจำปา	๔๘๖,๕๐๐ ๕๓๒,๐๐๐ ๖๖๐,๐๐๐	๔๒๘,๕๒๖ ๓๗๙,๘๖๖ ๖๒๖,๐๐๐
9.	อุดหนุนโครงการพัฒนาสาธารณสุขมูลฐานหมู่บ้าน (อสม.)	๖๐,๐๐๐	๖๐,๐๐๐
๗.	ส่งเสริมสุขภาพผู้สูงอายุ	๑๒,๐๐๐	๑๒,๐๐๐
๘.	จัดซื้ออุปกรณ์กีฬาให้กับหมู่บ้านภายในตำบล	๔๒,๐๐๐	๔๒,๐๐๐
๙.	แข่งขันกีฬารวมพลคนท้องถิ่นอำเภอบ้านลาด ครั้งที่ ๑๓	๒๐,๐๐๐	๑๙,๕๒๐
๑๐.	จ่ายเบี้ยยังชีพผู้สูงอายุ	-	๓,๘๒๗,๒๐๐
๑๑.	จ่ายเบี้ยยังชีพผู้ป่วยเอดส์	๑๒,๐๐๐	๑๒,๐๐๐
๑๒.	จ่ายเบี้ยยังชีพผู้พิการ	-	๑๙๘,๐๐๐
๑๓.	จัดอบรมเยาวชนและทัศนศึกษาแหล่งเรียนรู้ประวัติศาสตร์ของสถาบันพระมหากษัตริย์	๓๐,๐๐๐	๒๑,๔๐๐

๓.การพัฒนาด้านการจัดระเบียบชุมชน สังคม และการรักษาความสงบเรียบร้อย

ลำดับที่	โครงการ	งบประมาณ	
		ตามข้อบัญญัติ	เบิกจ่ายจริง
๑	ป้องกันและช่วยเหลือผู้ประสบสาธารณภัยโดยจัดหาเครื่องมือเครื่องใช้เพื่อป้องกันและบรรเทาสาธารณภัย	๗๙,๗๕๐	๑๗๘,๔๘๑.๑๐

๔.การพัฒนาด้านการวางแผนการส่งเสริมการลงทุน พาณิชยกรรมและการท่องเที่ยว

ลำดับ ที่	โครงการ	งบประมาณ	
		ตามข้อบัญญัติ	เบิกจ่ายจริง
๑	-สนับสนุนการประชาสัมพันธ์พันธกิจชุมชนให้ประชาชนมาเที่ยวงานการแข่งขันเรือยาวประเพณี	๕,๐๐๐	๔,๐๐๐

16

๕.การพัฒนาด้านการบริหารจัดการและการอนุรักษ์ทรัพยากรธรรมชาติและสิ่งแวดล้อม

ลำดับ ที่	โครงการ	งบประมาณ	
		ตามข้อบัญญัติ	เบิกจ่ายจริง
๑	จัดกิจกรรมอนุรักษ์สืบสานแม่น้ำเพชรบุรี	๙,๐๐๐	๙,๐๐๐
๒	พัฒนาเมืองสิ่งแวดล้อมน่าอยู่ ในวันที่ ๕ ธันวาคมของทุกปี	๙,๐๐๐	๙,๐๐๐
๓	ป้องกันช่วยเหลือผู้ประสบอุทกภัย โดยจัดหา วัสดุ-อุปกรณ์ ในการป้องกันและบรรเทาอุทกภัย จัดหาเครื่องอุปโภค-บริโภค สิ่งของจำเป็นต่าง ๆ	๗๙,๗๕๐	๑๗๘,๔๘๑.๑๐
๔.	ปลูกต้นไม้”ท้องถิ่นไทย รวมใจภักดิ์ รักพื้นที่สีเขียว	๑๐,๐๐๐	๗,๖๐๐
๕.	พัฒนาและรณรงค์การใช้หญ้าแฝกอันเนื่องมาจากพระราชดำริ	๑๐,๐๐๐	๕,๖๐๐
๖.	ปรับปรุงภูมิทัศน์ บริเวณอ่างเก็บน้ำละหานใหญ่	๒๗๕,๘๐๐	๒๗๔,๐๐๐

๖.การพัฒนาด้านศิลปวัฒนธรรม จารีตประเพณีละเล่นภูมิปัญญาท้องถิ่น

ลำดับ ที่	โครงการ	งบประมาณ	
		ตามข้อบัญญัติ	เบิกจ่ายจริง
๑	จัดแข่งขันเรือยาวประเพณีประจำปี	๔๐๐,๐๐๐	๓๖๕,๘๘๐
๒	สนับสนุนการทำกิจกรรมจัดงานวันเวียงแก้วอำเภอบ้านลาด	๓๐,๐๐๐	๓๐,๐๐๐
๓.	สนับสนุนการจัดทำกิจกรรมจัดงานพระนครคีรี-เมืองเพชร	๑๐,๐๐๐	๑๐,๐๐๐
๔.	จัดงานแห่เทียนประจำปีแห่เทียนเข้าพรรษาประจำปี	๒๐,๐๐๐	๑๕,๖๗๐
๕.	อนุรักษ์ พื้นฟู สืบสานศิลปวัฒนธรรมท้องถิ่น	๓๕,๐๐๐	๓๑,๖๐๐

๗.การพัฒนากระบวนการบริหารจัดการที่ดีในองค์กรและมีส่วนร่วมของประชาชน

ลำดับ ที่	โครงการ	งบประมาณ	
		ตามข้อบัญญัติ	เบิกจ่ายจริง
๑	ค่าจ้างที่ปรึกษาเพื่อวิจัยประเมินผล	๒๕,๐๐๐	๑๕,๐๐๐
๒	จัดส่งฝึกอบรมเพิ่มความรู้อะเอียดภาพการทำงานของผู้บริหาร สมาชิกสภา พนักงานส่วนตำบลและลูกจ้าง	๔๒๕,๐๐๐	๒๔๘,๐๒๕
๓	ค่าใช้จ่ายของขวัญและของรางวัล ค่าพวงมาลา ซอดอกไม้ กระเช้าดอกไม้และพวงมาลา ในพิธีการวันสำคัญ ต่างๆ	๓,๐๐๐	๑,๐๐๐
๔	ให้ทุนการศึกษาในระดับปริญญาตรีหรือปริญญาโทเพื่อพัฒนาองค์ความรู้ของผู้บริหาร สมาชิกสภา พนักงานส่วนตำบลและพนักงานจ้าง	๑๓๒,๐๐๐	๒๓,๕๐๐
๕.	ฝึกอบรมและศึกษาดูงานเพื่อเพิ่มความรู้และประสิทธิภาพให้กับผู้บริหาร,สมาชิกสภาอบต และพนักงานส่วนตำบล,พนักงานจ้าง,ผู้นำชุมชน อบต.ตำหุ อำเภอบ้านลาด จังหวัดเพชรบุรี	๓๐๐,๐๐๐	๒๒๑,๔๕๐
๖.	ปรับปรุงที่ทำการ อบต.ตำหุ (ทางลาดสำหรับคนพิการ)	๒๑,๓๐๐	๒๑,๓๐๐
๗.	ซ่อมแซมบำรุงรักษาวัสดุ ครุภัณฑ์ สาธารณะต่าง ๆ ที่อยู่ในความ ดูแลของ อบต.	๑๕๕,๐๐๐	๗๖,๗๓๐.๓๕
๘.	จัดซื้อวัสดุ ครุภัณฑ์ในการทำงานของ อบต.	๒๗๙,๘๐๐	๓๓๑,๕๐๕.๘๕
๙.	ฝึกอบรมคุณธรรมและจริยธรรมของพนักงานส่วนตำบลและพนักงานจ้าง	๓๐,๐๐๐	๒๖,๕๗๕

๑๐	อุดหนุนให้กับ อบต.ในเขตอำเภอบ้านลาด ที่เป็นหน่วยดำเนินการจัดทำโครงการเพิ่มประสิทธิภาพศูนย์ข้อมูลข่าวสารจัดซื้อจัดจ้างขององค์กรปกครองส่วนท้องถิ่นระดับอำเภอ บ้านลาด(ให้อบต.ถ้ำรงค์)	๑๐,๐๐๐	๑๐,๐๐๐
----	--	--------	--------

ประมวลภาพโครงการ/กิจกรรม
ประจำปีงบประมาณ 2557



ก่อสร้างถนน คสล.(ซอยบ้านนายประชา ทองจันทร์)
หมู่ ๓ บ้านตำหรุใน



ก่อสร้างถนน คสล. (เลียบบห้วยกระชาย)
หมู่ ๒ บ้านระหารน้อย



ก่อสร้างถนน คสล.(เลียบบแม่น้ำเพชร)
หมู่ ๖ บ้านท่ามะเกลือ



ก่อสร้างถนน คสล. (เลียบบคลองชลประทาน)
หมู่ ๔ บ้านตำหรุ



ถนนลูกรัง.(สะพานท้องกระทุ่ม-สุดเขตตำบลตำหรุ)
หมู่ ๕ บ้านละหานใหญ่

ปรับปรุง



ฝังท่อระบายน้ำ(บริเวณบ้านนายถนอม วงเพชร)

หมู่ ๑ บ้านศาลาเขื่อน



ขยายเขตไฟฟ้าแรงต่ำ (เลียบบแม่น้ำเพชร)
หมู่ ๔ บ้านตำหรุ



ป้องกันและช่วยเหลือผู้ประสบสาธารณภัยโดยจัดหา
เครื่องมือเครื่องใช้เพื่อป้องกันและบรรเทาสาธารณภัย



จัดกิจกรรมอนุรักษ์สืบสานแม่น้ำเพชรบุรี



ปลูกต้นไม้”ท้องถิ่นไทย รวมใจภักดิ์ รักพื้นที่สีเขียว



จัดการแข่งขันกีฬาเรือยาวประจำปี



พัฒนาและรณรงค์การใช้หญ้าแฝก
อันเนื่องมาจากพระราชดำริ



อนุรักษ์ พื้นที่ สืบสานศิลปวัฒนธรรมท้องถิ่น





ฝึกอบรมและศึกษาดูงานเพื่อเพิ่มความรู้และประสิทธิภาพให้กับผู้บริหาร,สมาชิกสภาอบต และพนักงานส่วนตำบล,พนักงานจ้าง,ผู้นำชุมชน อบต.ตำหรุ อำเภอบ้านลาด จังหวัดเพชรบุรี





ปรับปรุงที่ทำการ อบต.ตำหฺร (ทางลาดสำหรับคนพิการ)



ฝึกอบรมคุณธรรมและจริยธรรมของพนักงานส่วนตำบลและพนักงานจ้าง



ค่านิยมพื้นฐาน 12 ประการ ภายใต้นโยบายของ คสช.

1. มีความรักชาติ ศาสนา พระมหากษัตริย์
2. ซื่อสัตย์ เสียสละ อดทน มีอุดมการณ์ในสิ่งที่ดีงามเพื่อส่วนรวม
3. กตัญญูต่อพ่อแม่ ผู้ปกครอง ครูบาอาจารย์
4. ใฝ่หาความรู้ หมั่นศึกษาเล่าเรียนทั้งทางตรงและทางอ้อม
5. รักษาวัฒนธรรมประเพณีไทยอันงดงาม
6. มีศีลธรรม รักษาความสัตย์ หวังดีต่อผู้อื่น เผื่อแผ่และแบ่งปัน
7. เข้าใจการเรียนรู้การเป็นประชาธิปไตยอันมีพระมหากษัตริย์ทรงเป็นประมุขอันถูกต้อง
8. มีระเบียบวินัย เคารพกฎหมาย ผู้น้อยรู้จักการเคารพผู้ใหญ่
9. มีสติรู้ตัว รู้คิด รู้ทำ รู้ปฏิบัติตามพระราชดำรัสของพระบาทสมเด็จพระเจ้าอยู่หัว
10. มีจรรยาบรรณอยู่โดยใช้หลักปรัชญาเศรษฐกิจพอเพียงตามพระราชดำรัสของพระบาทสมเด็จพระเจ้าอยู่หัว รู้จักอดออมไว้ใช้เมื่อยามจำเป็นมีไว้พอกินพอใช้ถ้าเหลือก็แจกจ่ายและขยายกิจการเมื่อมีความพร้อมโดยมีภูมิคุ้มกันที่ดี
11. มีความเข้มแข็งทั้งทางร่างกายและจิตใจ ไม่ยอมแพ้ต่ออำนาจฝ่ายต่ำหรือกิเลส มีความละอายเกรงกลัวต่อบาปตามหลักของศาสนา
12. คำนึงถึงผลประโยชน์ของส่วนรวมและของชาติมากกว่าผลประโยชน์ของตนเอง

ประมวลภาพโครงการ/กิจกรรม
ประจำปีงบประมาณ 2557

ก่อสร้างถนน คสล.(ซอยบ้านนายประชา ทองจันทร์)
หมู่ ๓ บ้านตำหรุใน

ก่อสร้างถนน คสล. (เลียบบ้วยกระชาย)
หมู่ ๒ บ้านระหารน้อย

ก่อสร้างถนน คสล.(เลียบบแม่น้ำเพชร)
หมู่ ๖ บ้านท่ามะเกลือ

ก่อสร้างถนน คสล. (เลียบบคลองชลประทาน)
หมู่ ๔ บ้านตำหรุ

ปรับปรุงถนนลูกรัง.(สะพานทองกระท่อม-สุดเขตตำบลตำหรุ)
หมู่ ๕ บ้านละหานใหญ่

ฝังท่อระบายน้ำ(บริเวณบ้านนายถนอม วงเพชร)
หมู่ ๑ บ้านศาลาเขื่อน

ขยายเขตไฟฟ้าแรงต่ำ (เลียบบแม่น้ำเพชร)
หมู่ ๔ บ้านตำหรุ

พัฒนาทักษะด้านภาษาอังกฤษ

จัดอบรมเยาวชนและทัศนศึกษาแหล่งเรียนรู้ประวัติศาสตร์
ของสถาบันพระมหากษัตริย์

ป้องกันและช่วยเหลือผู้ประสบสาธารณภัยโดยจัดหา
เครื่องมือเครื่องใช้เพื่อป้องกันและบรรเทาสาธารณภัย

จัดกิจกรรมอนุรักษ์สืบสานแม่น้ำเพชรบุรี

ปลูกต้นไม้”ท้องถิ่นไทย รวมใจภักดิ์ รักพื้นที่สีเขียว

พัฒนาและรณรงค์การใช้หญ้าแฝก
อันเนื่องมาจากพระราชดำริ

จัดการแข่งขันกีฬาเรือยาว ประจำปี

อนุรักษ์ ฟื้นฟู สืบสานศิลปวัฒนธรรมท้องถิ่น

ฝึกอบรมและศึกษาดูงานเพื่อเพิ่มความรู้และประสิทธิภาพให้กับผู้บริหาร,สมาชิกสภาอบต
และพนักงานส่วนตำบล,พนักงานจ้าง,ผู้นำชุมชน อบต.ตำหรุ อำเภอบ้านลาด จังหวัดเพชรบุรี

ปรับปรุงที่ทำการ อบต.ตำหรุ (ทางลาดสำหรับคนพิการ)

ฝึกอบรมคุณธรรมและจริยธรรมของพนักงานส่วนตำบลและพนักงานจ้าง

ลำดับที่	โครงการ	งบประมาณ	
		2556	2557
1.	ค่าโฆษณาและเผยแพร่	๓๐,๐๐๐	
2.	ค่าจัดซื้อหาของข้วยรางวัล	๕,๐๐๐	
3.	ค่าจัดซื้อหนังสือพิมพ์ สิ่งพิมพ์ วารสาร	๓๐,๐๐๐	
4.	ค่าจ้างเหมาประกอบอาหารกลางวัน	๒๘๑,๐๐๐	
5.	ค่าบำรุงรักษาและซ่อมแซม	๑๐,๐๐๐	
6.	ค่าจัดซื้อวัสดุสำนักงาน	๑๐,๐๐๐	
7.	ค่าจัดซื้อวัสดุไฟฟ้าและวิทยุ	๕,๐๐๐	
8.	ค่าจัดซื้อวัสดุงานบ้านงานครัว	๒๐,๐๐๐	
	ค่าจัดซื้ออาหารเสริม(นม) สำหรับศูนย์เด็กเล็ก	๑๖๐,๐๐๐	

	ค่าจัดซื้ออาหารเสริม(นม) สำหรับโรงเรียนวัดหนองแกและโรงเรียนวัดบ่อบุญ	๗๔๐,๐๐๐	
	ค่าจัดซื้อวัสดุคอมพิวเตอร์	๑๐,๐๐๐	
	ค่าจัดซื้อวัสดุการศึกษา	๑๐,๐๐๐	
	ค่าจัดซื้อตู้เอกสาร	๑๐,๐๐๐	
	อุดหนุนโรงเรียนวัดหนองแก	๖๕๑,๐๐๐	
	ค่าใช้จ่ายตามโครงการวิทยาศาสตร์กับภูมิปัญญาท้องถิ่น	๒๐,๐๐๐	

ลำดับที่	โครงการ	งบประมาณ	
		2556	2557
	ค่าใช้จ่ายตามโครงการกีฬา	๓๐,๐๐๐	
	อุดหนุนโรงเรียนวัดบ่อบุญเป็นค่าอาหารกลางวันเด็กอนุบาล - ป.๖ จำนวน ๒๐๐ วัน	๓๖๐,๐๐๐	
	ค่าใช้จ่ายตามโครงการทัศนศึกษาแหล่งเรียนรู้นอกสถานที่	๑๐,๐๐๐	
	ค่าใช้จ่ายตามโครงการวิทยากรภายนอกสอนดนตรีไทยและนาฏศิลป์	๒๐,๐๐๐	
	ค่าใช้จ่ายตามโครงการจัดหาหนังสือเข้าห้องสมุด	๑๐,๐๐๐	
	ค่าใช้จ่ายตามโครงการจัดหาสื่อการเรียนนอกระบบตำบลไร่สะท้อน	๑๐,๐๐๐	
	โครงการส่งเสริมพัฒนาการเด็กปฐมวัย	๒๐,๐๐๐	
	โครงการห้องเรียนธรรมชาติ	๑๐,๐๐๐	
	จัดกิจกรรมวันเด็กแห่งชาติ	๔๐,๐๐๐	
	โครงการรณรงค์และป้องกันไข้เลือดออก	๒๐,๐๐๐	
	โครงการรณรงค์และป้องกันโรคพิษสุนัขบ้า	๑๐,๐๐๐	
	โครงการให้บริการการแพทย์ฉุกเฉิน	๔๐,๐๐๐	
	ค่าจัดซื้อน้ำมันเชื้อเพลิง	๑๒๕,๐๐๐	
	ค่าจัดซื้อวัสดุวิทยาศาสตร์หรือการแพทย์	๖๐,๐๐๐	
	สนับสนุนกิจกรรมของ อสม.	๘๐,๐๐๐	
	ค่าจัดซื้อชุดตรวจสารเสพติด	๒๐,๐๐๐	
	อุดหนุนที่ทำการปกครองอำเภอบ้านลาด	๓๐,๐๐๐	
	สนับสนุนกองทุนสุขภาพระดับท้องถิ่น (สปสช.)	๖๕,๐๐๐	
	ค่าใช้จ่ายในการแข่งขันและสนับสนุนกีฬานักเรียนเยาวชนและประชาชนทั่วไป	๒๐,๐๐๐	
	โครงการ “รวมพลคนท้องถิ่นบ้านลาดคัพ”	๒๐,๐๐๐	
	โครงการกีฬาตำบลสัมพันธ์ด้านยาเสพติด	๔๐,๐๐๐	
	ค่าจัดซื้อวัสดุอุปกรณ์กีฬา	๗๐,๐๐๐	
	โครงการออกเยี่ยมผู้พิการตามบ้าน	๑๐,๐๐๐	
	ค่าใช้จ่ายตามโครงการจัดเลี้ยงอาหารกลางวันผู้สูงอายุที่เข้าร่วมโครงการ	๒๔,๐๐๐	
	ค่าเบี้ยยังชีพผู้ป่วยเอดส์	๓๐,๐๐๐	
	ค่าช่วยเหลือผู้ด้อยโอกาสในสังคม	๓๖,๐๐๐	
	ค่าใช้จ่ายสมทบกองทุนสวัสดิการชุมชน	๗๐,๐๐๐	

1. ยุทธศาสตร์การพัฒนาด้านการจัดระเบียบชุมชน สังคมและรักษาความเรียบร้อย

ลำดับที่	โครงการ	งบประมาณ	
		2556	2557
	ค่าใช้จ่ายในการป้องกันและลดอุบัติเหตุช่วงเทศกาลสำคัญต่างๆ	๑๐,๐๐๐	
	ค่าใช้จ่ายสายตรวจจรู่มชุมชนตำบลไร่สะท้อน	๓๖,๐๐๐	
	ค่าฝึกหรือทบทวน อปพร.อบรมวิทย์	๒๐๐,๐๐๐	
	ค่าวัสดุยานพาหนะและขนส่ง	๑๐๐,๐๐๐	
	ค่าวัสดุเชื้อเพลิงและหล่อลื่น	๘๐,๐๐๐	
	ค่าวัสดุวิทยาศาสตร์หรือการแพทย์	๑๐,๐๐๐	

4. ยุทธศาสตร์การพัฒนาด้านการวางแผน การส่งเสริมลงทุน พาณิชยกรรมและการท่องเที่ยว

ลำดับที่	โครงการ	งบประมาณ	
		2556	2557
	โครงการส่งเสริมอาชีพกลุ่มสตรี	๒๐,๐๐๐	
	สนับสนุนโครงการจัดอบรมส่งเสริมอาชีพให้กับชุมชนในตำบล	๑๐,๐๐๐	

5. ยุทธศาสตร์ด้านการบริหารจัดการและการอนุรักษ์ทรัพยากรธรรมชาติและสิ่งแวดล้อม

ลำดับที่	โครงการ	งบประมาณ	
		2556	2557
	โครงการแกว้ถางป่า/วัชพืชสองข้างทางในวันเฉลิมพระชนมพรรษาของพระบาทสมเด็จพระเจ้าอยู่หัวและ สาธารณะสถาน และสมเด็จพระบรมราชินีนาถ	๑๐,๐๐๐	
	โครงการอันเนื่องมาจากพระราชดำริ	๑๐,๐๐๐	

๖. ยุทธศาสตร์ด้านการพัฒนาด้านศิลปะ วัฒนธรรม จารีตประเพณี และภูมิปัญญาท้องถิ่น

ลำดับที่	โครงการ	งบประมาณ	
		2556	2557
	โครงการ “ครอบครัวมีสุข ผู้สูงอายุขึ้นบาน สงกรานต์ชื่นใจ”	๑๐๐,๐๐๐	
	โครงการถวายฉลากมัตต์	๑๐,๐๐๐	
	โครงการถวายเทียนพรรษา	๒๐,๐๐๐	
	โครงการสายใยรักแห่งครอบครัว	๑๐,๐๐๐	
	โครงการศูนย์พัฒนาครอบครัวตำบลไร่สะท้อน	๑๐,๐๐๐	
	โครงการจัดงานประเพณีลอยกระทง	๑๐,๐๐๐	

	โครงการประจำปีหลวงพ่อดาววัดบ่อบุญ	๑๐,๐๐๐	
	อุดหนุนที่ทำการปกครองอำเภอบ้านลาด ในการจัดงานแข่งขันวีว เทียมเกวียน	๓๐,๐๐๐	
	อุดหนุนที่ทำการปกครองอำเภอบ้านลาด ในการจัดขบวนแห่งาน พระนครคีรี – เมืองเพชรบุรี	๑๐,๐๐๐	

๗. ยุทธศาสตร์ด้านการพัฒนากระบวนการที่ดีในองค์กร และการมีส่วนร่วมของประชาชน

ลำดับที่	โครงการ	งบประมาณ	
		2556	2557
	สนับสนุนและดูแลศูนย์การจัดซื้อจัดจ้าง	๑๐,๐๐๐	
	ค่าใช้จ่ายในการฝึกอบรมและทัศนศึกษาดูงาน	๑๐,๐๐๐	
	ค่าใช้จ่ายในการเดินทางไปราชการ (แผนงานบริหารงานทั่วไป)	๕๐,๐๐๐	
	ค่าใช้จ่ายในการเดินทางไปราชการ (แผนงานบริหารงานคลัง)	๕๐,๐๐๐	
	ค่าใช้จ่ายในการเดินทางไปราชการ (แผนงานการศึกษา)	๓๐,๐๐๐	
	ค่าใช้จ่ายในการเดินทางไปราชการ (แผนงานเคหะและชุมชน)	๒๐,๐๐๐	
	ค่าบำรุงรักษาและซ่อมแซม	๘๐,๐๐๐	
	ค่าวัสดุสำนักงาน	๑๓๐,๐๐๐	
	ค่าวัสดุไฟฟ้าและวิทยุ	๓๐,๐๐๐	
	ค่าวัสดุงานบ้านงานครัว	๓๖,๐๐๐	
	ค่าวัสดุยานพาหนะและขนส่ง	๑๖๐,๐๐๐	
	ค่าวัสดุเชื้อเพลิงและหล่อลื่น	๓๐๕,๐๐๐	
	ค่าวัสดุโฆษณาและเผยแพร่	๒๐,๐๐๐	
	ค่าวัสดุคอมพิวเตอร์	๙๐,๐๐๐	
	ค่าวัสดุวิทยาศาสตร์หรือการแพทย์	๑๐,๐๐๐	
	ค่าวัสดุก่อสร้าง	๑๑๐,๐๐๐	
	ค่าบำรุงและปรับปรุงครุภัณฑ์	๒๐๐,๐๐๐	

๘

ลำดับที่	โครงการ	งบประมาณ	
		2556	2557
	ค่าจัดซื้อชิ้นวางแฟ้ม	๕,๐๐๐	
	ค่าจัดซื้อตู้เอกสาร	๑๐,๐๐๐	
	ค่าจัดซื้อปั๊ม Submersible	๑๔๐,๓๖๐	
	จัดเวทีประชาคม ตามโครงการ “อบต.สัมพันธ์ เสนาประชาคม”	๔๐,๐๐๐	
	จัดทำวารสาร อบต. แผ่นพับ โปสเตอร์	๕๐,๐๐๐	

- 2.นายก อบจ. จำนวน 1 เล่ม
- 3.นายอำเภอในจังหวัดเพชรบุรี อย่างละ 8 เล่ม
- 4.ท้องถิ่นอำเภอในจังหวัดเพชรบุรี อย่างละ 8 เล่ม
- 5.ท้องถิ่นจังหวัดเพชรบุรี 1 เล่ม
5. อปท..ในจังหวัดเพชรบุรี อย่างละ 83 เล่ม

500 เล่ม หน่วยงานที่เกี่ยวข้อง